

# BULLETIN DE L'IRIS

INSTITUT DE RECHERCHE INTERDISCIPLINAIRE SUR LES ENJEUX SOCIAUX

Bulletin n°6 | novembre 2014

## EDITO

PAR MARC BESSIN, DIRECTEUR

L'actualité scientifique est une fois de plus marquée par les mobilisations importantes des acteurs de l'enseignement supérieur et de la recherche pour dénoncer les dégradations qu'ils vivent dans leur travail au quotidien. J'ai, comme plus de 800 de mes collègues Directeurs d'Unité, signé une [lettre collective au Président de la République](#) l'appelant à un plan d'urgence pour l'emploi et la recherche scientifique, en demandant aussi un peu plus d'égards pour les chercheurs et de considération pour toutes celles et ceux qui l'ont, et de multiples manières, alerté sur la précarisation dans notre secteur d'activité. Faudra-t-il en passer de nouveau par une démission collective des responsables des structures de recherche pour qu'enfin nous soyons entendus ? Pas sûr que ce soit d'ailleurs suffisant, tant l'art de gouverner aujourd'hui semble passer systématiquement par des renoncements et des postures strictement gestionnaires où les réflexions à court terme l'emportent sur une exigence de temporalisation, dont relèvent a priori nos missions d'enseignement et de recherche.

Quoi qu'il en soit, ce serait peut-être la meilleure façon d'abdiquer devant tant d'indifférence que de cesser de mettre en valeur nos travaux et d'en souligner la pertinence pour comprendre les enjeux sociaux de ce qu'ils analysent. Ce nouveau bulletin de l'Iris montre en effet la vitalité de nos recherches interdisciplinaires sur le social, le politique et la santé. Vous trouverez à la suite de nombreux ouvrages et publications, colloques et journées d'études, soutenances de thèse et séminaires qui font l'actualité de notre Institut ces derniers mois. Et, force est de constater dans cette production scientifique de grande qualité la part très importante des jeunes chercheurs, dont les perspectives d'emploi ne favorisent pourtant pas un travail serein. Ces initiatives et ces travaux montrent aussi que nos formes de production de la connaissance en sciences sociales se diversifient et redéployent ainsi nos réflexions épistémologiques. L'image, par exemple, est l'objet d'une attention particulière, avec des séminaires et une superbe exposition (« Les belles Retrouvées » photographiées par Eliane de Latour) à la Maison des Métallo, à Paris. L'implication des chercheurs avec les



INSTITUT DE RECHERCHE  
INTERDISCIPLINAIRE  
SUR LES ENJEUX SOCIAUX  
SCIENCES SOCIALES  
POLITIQUE, SANTÉ

EHESS  
190 av. de France  
75244 Paris Cedex, FR.

UNIVERSITÉ PARIS 13  
UFR SMBH  
74 rue Marcel Cachin  
93017 Bobigny Cedex,  
FR.

<http://iris.ehess.fr>

<http://iris.hypotheses.org>



acteurs de leur terrain d'enquête n'est pas à distance uniforme, et certains séminaires s'ouvrent à d'autres modalités de coproduction de la recherche, comme celui avec l'Observatoire International des Prisons (« Sciences sociales et Prison » où se côtoient étudiants, chercheurs, professionnels de l'Administration Pénitentiaire et militants associatifs), celui avec la CNAF (« Parentalités, représentations, expériences »), celui sur la Recherche-action (« Citoyennetés académiques : Slow Science et Recherche action ») ou l'atelier « Réflexivité et recherche anthropologique ». Mais ces mises en exergue sont toujours arbitraires, et je vous convie surtout à dérouler ce bulletin pour, je l'espère, vous donner envie de lire nos travaux et de participer à nos échanges.

## TABLE DES MATIÈRES

.....	
Edito	1
.....	
Nouveaux membres	3
.....	
Nouvelles conventions de recherche	5
.....	
Manifestations scientifiques en 2014	7
.....	
Soutenances de thèses	14
.....	
Publications récentes	20
.....	
Enseignements des membres de l'Iris 2014-2015	28
.....	

# NOUVEAUX MEMBRES STATUTAIRES & POST-DOCS

## Benjamin Derbez



Benjamin Derbez est sociologue. Sa thèse de sciences sociales intitulée « Entre cobayes et partenaires. L'expérience des patients dans l'économie morale de la recherche clinique en cancérologie », a été préparée sous la direction de Patrice Bourdelais et Bertrand Pulman, et soutenue à l'EHESS (Paris) en septembre 2014.

Depuis octobre 2014, il conduit, dans le cadre d'un contrat post-doctoral financé par l'INCa, une enquête ethnographique à l'Institut Curie (Paris). Cette enquête s'inscrit dans le projet *Information de la parentèle en génétique. Enjeux et mise en oeuvre en cas de maladie génétique à caractère familial* porté par Sandrine de Montgolfier, qui vise à étudier la mise en œuvre de l'information de la parentèle aux regards des évolutions de la loi de 2011 et des attentes des différents acteurs concernant les maladies génétiques familiales (Présentation du projet : <http://iris.ehess.fr/index.php?2338>)

Contact : [bderbez@gmail.com](mailto:bderbez@gmail.com)

Page personnelle : <http://iris.ehess.fr/index.php?2535>

## Blandine Destremau



Économiste et sociologue, Blandine Destremau est directrice de recherche au CNRS. Elle s'est spécialisées dans trois domaines de recherche :

- 1- La sociologie de la protection sociale, de l'assistance et de l'action sociales dans les pays en développement (monde arabe, Amérique latine) ;
- 2- La sociologie du genre, de l'individu et de la famille ; les intersections avec les mondes du travail et de la migration, les projets de modernisation, les rapports sociaux et les modes relationnels qui les structurent (monde arabe, Amérique latine) ;

3- Les recompositions des solidarités et le rôle des organisations internationales multilatérales, de la société civile et des formes familiales (France, monde arabe, Amérique latine). Elle interroge en outre les pratiques de recherche dans des contextes « difficiles » ou « éloignés » en termes méthodologiques et épistémologiques, et notamment sous l'angle des rapports de pouvoir imbriqués dans la construction de connaissances et les relations d'enquête.

Blandine Destremau co-dirige un *Work Package* dans le projet '*Freedom, dignity and justice*': *A comprehensive approach to the understanding of youth exclusion and the prospects for youth inclusion and overall change in the South and East Mediterranean*, du 7ePCRD. (<http://www.power2youth.eu/project#sthash.IGDI6HGI.dpbs>)

Contact : [blandine.destremau@gmail.com](mailto:blandine.destremau@gmail.com)

Page personnelle : <http://iris.ehess.fr/index.php?2622>

---

## Elise Pape

---



Elise Pape a soutenu en 2012 une thèse de sociologie intitulée « Transmissions intergénérationnelles dans des familles d'origine marocaine en France et en Allemagne : 'la fierté d'être soi' » (Goethe-Universität Francfort / Univ. de Strasbourg). Cette thèse explore les processus de transmission en situation (post-) migratoire dans des familles d'origine marocaine en France et en Allemagne à partir d'une perspective intergénérationnelle.

Ce travail a reçu le prix de thèse de l'Université de Strasbourg (2013).

En 2014, Elise Pape a obtenu une allocation post-doctorale de l'EHESS pour mener un projet intitulé « L'entrecroisement des mémoires coloniales au Cameroun, en France et en Allemagne ». À partir d'une recherche socio-anthropologique constituée de récits de vie et d'observations ethnographiques dans des familles camerounaises, françaises et allemandes, ce projet de recherche vise à combler les lacunes en sciences sociales et à analyser la manière dont les mémoires coloniales dans ces trois pays sont reliées entre elles et façonnent le positionnement des individus dans leurs sociétés présentes.

Contact : [elise.pape@ehess.fr](mailto:elise.pape@ehess.fr)

Page personnelle : <http://iris.ehess.fr/index.php?2556>

---

## Alexis Spire

---



Sociologue et directeur de recherche au CNRS, Alexis Spire mène ses recherches sur le rapport que les populations gouvernées entretiennent à l'égard de l'Etat et de ses représentants. Ce chantier s'est d'abord traduit par une recherche sur les différences de pratiques et de représentations entre salariés du public et du privé en Europe. Il devrait se poursuivre par une réflexion sur le consentement à l'impôt, les formes de résistance à l'Etat et les usages sociaux du droit.

Alexis Spire a longtemps étudié les transformations de l'Etat et la sociologie des inégalités, en enquêtant sur la production des politiques d'immigration et en analysant le poids des catégories statistiques dans les représentations sociales de l'immigration. Il a ensuite élargi cette perspective aux usages des nomenclatures socioprofessionnelles et au rôle des statisticiens dans le déclin d'une représentation du monde en termes de classes sociales. Depuis plusieurs années, ses recherches portent sur la sociologie historique de l'impôt : après s'être intéressé aux transformations du rapport social à l'impôt, il a orienté ses recherches vers les formes contemporaines de l'inégalité devant l'impôt.

Alexis Spire est notamment l'auteur de *Faibles et puissants face à l'impôt* (2012, Raison d'agir) et *Histoire sociale de l'impôt* (2010, La Découverte) ; il a dirigé avec Marie Cartier en 2011 le numéro intitulé « Politique(s) des Générations » de la revue *Politix*.

Contact : [alexis.spire@gmail.com](mailto:alexis.spire@gmail.com)

Page personnelle : <http://iris.ehess.fr/index.php?2507>

# NOUVELLES CONVENTIONS DE RECHERCHE



---

Projet collaboratif financé par l'ANR

---

## FITeGe - Fichiers et témoins génétiques Généalogie, enjeux sociaux, circulation

---

Coordinatrice et responsable scientifique : Joëlle Vailly (Inserm / Iris)

Contact : [vailly@ehess.fr](mailto:vailly@ehess.fr)

Page personnelle de Joëlle Vailly : <http://iris.ehess.fr/index.php?111>

L'irruption des analyses génétiques dans le monde policier et judiciaire a bouleversé les pratiques, notamment en termes de régime de preuves. Plus généralement, on assiste au développement de nouveaux outils professionnels qui se transforment, suscitent de nouvelles controverses morales et politiques, et circulent entre différents espaces professionnels (scientifiques, juridiques, politiques, industriels, etc.), nationaux et internationaux. Dans ce contexte, nous souhaitons analyser les enjeux sociaux de ces innovations techniques et juridiques dans leur aspect à la fois scientifique, politique, et moral, en France, tout en nous situant au plus près des pratiques. Plus précisément, notre projet vise à tracer leur généalogie et à analyser les pratiques qu'elles façonnent (et qui les façonnent), ainsi que les controverses qu'elles suscitent. Mobilisant 4 centres aux compétences complémentaires, ce projet est au croisement de la sociologie, de l'anthropologie, du droit et, dans une moindre mesure, de la médecine légale. Au total, il développera à la fois un caractère innovant, une démarche interdisciplinaire, une intégration aux recherches internationales et une valorisation des travaux.

Partenaires du projet FITeGe :

- 
1. Iris, *Institut de recherche interdisciplinaire sur les enjeux sociaux* (UMR EHESS, CNRS, UP 13, Inserm) avec Joëlle Vailly (CR Inserm), Patrick Chariot (PU-PH UP 13), Yasmine Bouagga (post-doctorante)
  2. CSI, *Centre de Sociologie de l'Innovation* (UMR CNRS, Mines Paris Tech) avec Vololona Rabeharisoa (PR Mines Paris Tech), Florence Paterson (IGR ARMINES)
  3. CRDST, *Centre de recherche « Droit, sciences et techniques »* (UMR CNRS, UP1) avec Christine Noiville (DR CNRS), Florence Bellivier (PR UP10)
  4. CDPC, *Centre de Droit Pénal et de Criminologie* (EA UP10) avec Pascal Beauvais (PR UP10), Elisabeth Fortis (PR UP10)

---

## Enquête transdisciplinaire (à 5 ans) de la scolarité, de l'orientation et de l'insertion professionnelle des adolescents et jeunes traités pour un cancer

---

Coordinatrice et responsable scientifique : Zoé Rollin (EHESS / Iris)

Contact : [zoe.rollin@gmail.com](mailto:zoe.rollin@gmail.com)

Page personnelle de Zoé Rollin : <http://iris.ehess.fr/index.php?1436>

Cette enquête a pour objectif principal de décrire les conditions de scolarité et le devenir scolaire et professionnel, évalués cinq ans après le diagnostic, des jeunes traités pour un cancer en France entre l'âge de 15 et 24 ans, en détaillant en particulier la scolarité dans le secondaire (collège/lycée) et le premier emploi.

Au-delà des difficultés actuelles d'accès au marché du travail des jeunes, le fait d'être ou d'avoir été malade du cancer affecte sensiblement les parcours de vie, tant au niveau scolaire que professionnel. En France, environ 1500 jeunes entre 15-24 ans sont traités pour un cancer par an, la majorité d'entre eux seront guéris, mais certains garderont des séquelles physiques et/ou psychologiques. L'impact de la survenue d'un cancer à cette période de la vie, où des choix d'orientation scolaire et des choix professionnels vont déterminer l'avenir de ces jeunes, est mal connu, et particulièrement en France.

Les résultats de cette enquête serviront de référence pour évaluer l'impact des futurs programmes de réinsertion socio-professionnelle.

### Partenaires du projet

---

1. Iris, *Institut de recherche interdisciplinaire sur les enjeux sociaux* (UMR EHESS, CNRS, UP 13, Inserm) avec Zoé Rollin (doctorante EHESS), Marc Bessin (CR CNRS)
2. Association Go-AJA, Institut Gustave Roussy Paris avec Nathalie Gaspar (pédiatre et oncologue des CLCC), Laurence Brugières (pédiatre et oncologue des CLCC), Valérie Marechal (chargée de projet)
3. CHU Nancy - Réseau Francim avec Emmanuel Desande (PH), Pascale Grosclaude (médecin et présidente du réseau Francim)
4. Centre de traitement des données du Cancéropôle Nord-Ouest avec Michel Henry Amar (PH)
5. CIC 802 Inserm avec Frédéric Millot (pédiatre et oncologue des CLCC), Isabelle Ingrand (ingénieure)

# MANIFESTATIONS SCIENTIFIQUES

## DEPUIS MAI 2014

### MAI 2014

#### Après la violence. Europe / Amérique Latine. Expériences croisées

Conférence internationale organisée par Elisabeth Anstett (CNRS), José López Mass (Univ. República Uruguay) et Denis Merklen (Univ. Sorbonne Nouvelle / IHEAL)

Lieu : Fondation Polo Mercosur, Montevideo, Uruguay / Dates : 8 - 9 mai 2014

Au cours du 20e siècle, l'Europe comme l'Amérique Latine ont traversé de multiples épisodes de violences extrêmes : émeutes, massacres, crimes de masse. Aucune expérience ne semble avoir été épargnée aux sociétés contemporaines. Comment ces sociétés sortent-elles de la violence ? Quels rapports entre ces issues trouvées à la violence de masse et la violence plus prosaïque, dite "civile", qui habite en démocratie ?

Cette conférence mettrait en perspective les expériences européenne et sud-américaine, en analysant, d'un point de vue comparatif et multidisciplinaire, les différents dispositifs de sortie de violence expérimentés sur les continents européens et sud-américains, en s'interrogeant sur leurs apports et leurs limites respectifs.



### JUIN 2014

#### Pouvoirs locaux et richesses des territoires

Journée d'étude internationale organisée par l'Iris, la FMSH, le département du Pas de Calais et le Collectif régional pour la coopération Nord-Sud

Lieu : EHESS Paris / Date : 2 juin 2014

Le nombre de programmes de contrôle, d'extraction et d'exportation de biens naturels a considérablement augmenté au cours des 20 dernières années, tant en Afrique qu'en Amérique latine et en Asie. Que les pays riches en ressources soient spoliés de leurs richesses n'est pas nouveau, mais l'accélération et la généralisation de ces pratiques requièrent une attention renouvelée : qu'il s'agisse des richesses du sous-sol ou de terres cultivables, les matières premières de ces pays sont convoitées par de grandes sociétés, multinationales pour la plupart. Il paraît expédient de rapprocher les recherches innovantes que ces évolutions suscitent, menées notamment au nom des droits humains et du respect



de l'environnement.

Cette journée d'étude centrait la réflexion sur la place accordée aux pouvoirs locaux dans les dispositifs de décision, de gestion et de contrôle des ressources naturelles, en confrontant diverses situations locales, notamment en Afrique subsaharienne. Cette analyse comparative visait à éclairer le rôle que peuvent jouer les pouvoirs locaux en vue de politiques nationales à la fois respectueuses des droits humains et de l'environnement, de nature à générer un développement équitable, conduit démocratiquement.

## Santé et précarité

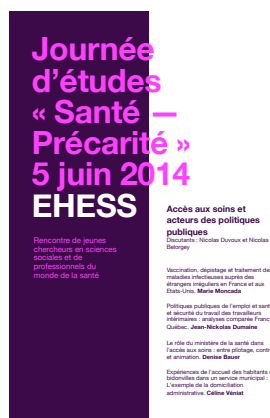
Journée d'étude de jeunes chercheurs en SHS et de professionnels de la santé organisée par le groupe « Santé et précarité » du réseau de jeunes chercheurs Santé et Société

Lieu : EHESS Paris / Date : 5 juin 2014 - <http://www.reseau-sante-societe.org/>

Les termes « précarité » et « précaires » sont entendus ici au sens large, au-delà de la seule précarité financière, englobant les situations de précarités administrative, sociale, culturelle, environnementale ou affective. La « précarité » se définit selon le déficit durable ou ponctuel des capitaux – économique, social, scolaire etc. – dont disposent les individus. La rencontre s'est organisée sous forme d'ateliers thématiques qui réunissaient des chercheurs et des professionnels du monde médical et institutionnel afin de confronter des matériaux empiriques et des analyses théoriques dans une perspective pluridisciplinaire.

Trois axes ont été explorés :

1. Qui sont les acteurs des politiques publiques en matière d'accès aux soins pour les publics précaires ?
2. La constitution d'un espace de la médecine de la précarité ;
3. La santé mentale.



## La production des subjectivités dans le domaine du cancer

Colloque organisé par le groupe « Cancer et santé » du réseau de jeunes chercheurs Santé et Société

Lieu : MSH Paris Nord / Dates : 5 - 6 juin 2014 - <http://www.reseau-sante-societe.org/>

S'il est un mot d'ordre qui semble, depuis plusieurs décennies, faire l'objet d'un large consensus social dans l'univers médical, c'est celui d'« humanisation des soins », qui trouve son corollaire dans le fait de « placer le malade au centre » du système de santé. Par-delà les débats théoriques ou juridiques sur les concepts de « personne humaine » ou de « sujet », le propos de ce colloque était d'interroger les processus contemporains de production des subjectivités en oncologie. Partant de l'idée développée par Biehl, Good et Kleinman (2007) que les subjectivités sont constituées à l'interface entre des processus socio-culturels et les perspectives individuelles, entre des déterminants sociaux extérieurs et leur reprise réflexive intérieure, entre gouvernement et subjectivation, il s'agissait d'explorer les modalités concrètes et les dispositifs à travers lesquels la question du sujet de soin est posée en oncologie.

Cette problématique était déclinée selon 4 axes principaux :

1. Négociations et ambivalences de l'autonomie ;
2. Travail moral et production du malade en tant que « sujet de





soins » ; 3. Les politiques de l'expérience à l'aune des transformations du monde oncologique ; 4. L'épreuve du cancer entre parcours biographiques et façonnements institutionnels.

## Images et terrains : la note d'intention

Journées d'étude organisées par Eliane de Latour (CNRS)

Lieu : EHESS / Dates : 25 - 26 juin 2014 - <http://elianedelatour.com/>

Nous avons tous été amenés un jour ou l'autre à passer un « contrat » avec une maison d'édition, un musée, un producteur de cinéma ou de télévision, une galerie de photo, une rédaction de journal... Dès que l'on va au-delà des chapelles ardentes de l'institution académique (colloques, revues scientifiques, séminaires, conférences, concours, guichets financiers fléchés), on entre dans un nouveau système de contraintes invoqué « au nom du Public ». C'est précisément là que se situe un « péage », celui qui entraîne la subjectivité de l'auteur et l'identification du spectateur : deux barrières irréductibles. Sous la forme de « note d'intention », la conviction de l'auteur doit guider la procédure de fabrication du projet à l'intérieur d'une économie multi centrée.

À partir de la présentation d'un projet achevé ou inachevé, il s'est agi de voir pendant ces journées comment les convictions de départ se sont modifiées au fil de sa fabrication concrète. Comment la réflexion intellectuelle, l'intuition, l'imagination travaillent ensemble, sans aller forcément vers la sémiotique mais plutôt vers une anthropologie du geste créatif ou inventif.



## SEPTEMBRE 2014

### Corpses in society

### Human remains in post-genocide and mass violence contexts

3e conférence annuelle internationale du programme européen *Corpses of Mass Violence and Genocide* (ERC), organisée par Elisabeth Anstett (CNRS) et Jean-Marc Dreyfus (Univ. Manchester)

Lieu : University of Manchester, UK / Dates : 8 -9 -10 septembre 2014 - [www.corpsesofmassviolence.eu](http://www.corpsesofmassviolence.eu)

The research programme's third and last annual conference aims to address the place given to the remains of victims in post-genocide and mass violence contexts. Whether reburied, concealed, stored, abandoned or publically displayed, as in Cambodia or Rwanda today, these remains indeed raise a vast number of questions regarding their legal, ethical and social uses.

When, how and why are bodies hidden or exhibited and what is their effect, either desired or unintended, on various political, cultural or religious practices? How do issues of confiscation, concealment or the destruction of bodies and body parts in mass crime impact on transitional processes, commemoration or judicial procedures?

This conference has gathered scholars from various disciplinary backgrounds across 12 countries in Europe, Africa and America, in order to study the precise function given to human remains once extreme violence is over.



---

## OCTOBRE 2014

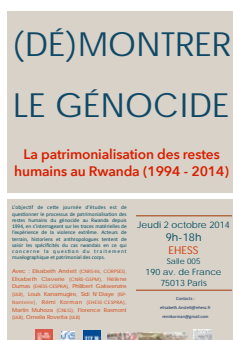
---

### (Dé) montrer le génocide

### La patrimonialisation des restes humains au Rwanda (1994-2014)

Journée d'étude organisée par le programme européen *Corpses of Mass Violence and Genocide* (ERC),  
l'Iris, le CESPra et le département d'histoire de l'Université Libre de Bruxelles

Lieu : EHESS Paris / Date : 2 octobre 2014



Comment s'est organisée l'inhumation des victimes du génocide commis contre les Tutsi à l'échelle du Rwanda ? Avec quels moyens et à partir de quelles expertises ont été mises en place les pratiques de conservation et d'exposition des corps ? Vingt-ans après la fin du génocide, les choix effectués en 1994 font-ils la preuve de leur efficacité et de leur pérennité ?

L'objectif de cette journée était de questionner le processus de patrimonialisation des restes humains du génocide au Rwanda depuis 1994, en s'interrogeant sur les traces matérielle de l'expérience de la violence extrême. Acteurs de terrain, historiens et anthropologues ont tenté au cours de cette journée de saisir les spécificités du cas rwandais en ce qui concerne la question du traitement muséographique et patrimonial des corps.

### Truth Telling and Truth Seeking in Contexts of Impunity.

Conférence organisée par Chowra Makaremi (CNRS), Pardis Shafafi (StAndrews) et Alex Pillen (UCL)  
Avec le soutien de Wenner Gren Foundation, LabEx Tepsis et Iris

Lieu : University College London , UK / Date : 24 octobre 2014 - <http://truthtellingtruthseeking.com/>

The study of violence in contexts of impunity invites us to pay closer attention to existing projects of truth telling and truth seeking carried by civil societies. These projects are initiated outside of state-endorsed institutional processes, be they national or international, and challenge hegemonic narratives. They mainly comprise two sets of interrelated practices: documentation projects and databases on human rights violations, and International Peoples' Tribunals.

Truth telling in contexts of impunity is also an enlightening object of study for understanding how silenced but shared experiences of violence are transformed into public knowledge and acknowledgement, outside the frames of sovereignty, legitimacy and legality that organize political life at a national and international level.



## Critical Approaches to the Ethnography of Violence

Conférence organisée par Chowra Makaremi (CNRS), Elisabeth Anstett (CNRS) et Hélène Bretin (UP 13)

Lieu : EHESS Paris / Date : 27 octobre 2014



Conférence organisée à l'occasion de la venue en France de Kimberly Theidon (Tufts University) et de Shahla Talebi (Arizona State University). Kimberly Theidon est anthropologue médicale, spécialiste de l'Amérique Latine. Ses recherches sur les politiques de réconciliation et la justice transitionnelle au Pérou constituent une référence dans les champs de l'anthropologie et des études juridiques et politiques sur les situations de sortie de conflit. Elle a donné une conférence intitulée *Hidden in Plain Sight: Children born of wartime sexual violence*.

Shahla Talebi est anthropologue. Ses recherches portent sur la religion, l'État et la violence politique dans l'Iran post-révolutionnaire. Ancienne prisonnière politique en Iran, sous le régime du Shah et après la révolution de 1979, elle mène depuis des recherches en anthropologie culturelle et des religions, sur les redéfinitions du martyr, du sacrifice, des rituels funéraires en contexte révolutionnaire et de guerre, en lien avec la construction de l'État-nation.

Sa conférence était intitulée *The Politics of Testimony and Post-revolutionary Iran*.

---

## NOVEMBRE 2014

---

### Abidjan, les Belles Retrouvées Exposition de photographies d'Éliane de Latour

Lieu : Maison des Métallos 94 rue Jean-Pierre Timbaud 75011 Paris

Dates : 13 novembre - 7 décembre 2014

Liens : <http://elianedelatour.com/projets/go-de-nuit-dabidjan/>  
<http://www.maisondesmetallos.org/2014/07/21/go-de-nuit-abidjan-les-belles-retrouvees>

Des go (jeunes filles) se vendent dans des ghettos à Abidjan aux prix les moins élevés du marché 1,50 € la passe. À l'origine, elles sont venues des zones militarisées du nord lors de la partition de la Côte d'Ivoire en deux (2002). Elles entrent dans la prostitution à l'âge de 10-15 ans, à la recherche d'une liberté hors des contraintes familiales particulièrement dures dès qu'une fille devient pubère. Analphabètes, en majorité musulmanes, elles souffrent avant tout de l'opprobre social à laquelle elles répondent par la violence, la provocation, les lames de rasoir. En transgressant les valeurs collectives, elles font peur, devenant par là même des parias loin de tout, même des territoires de la prostitution professionnelle.



L'image photographique a été la pierre angulaire qui a permis à Éliane de Latour de créer des liens avec elles. Alors qu'elles se pensaient la lie de l'humanité, les go se sont trouvées belles et réhabilitées dans les premiers portraits que l'anthropologue, réalisatrice et photographe a réalisés de 2009 à 2011, exposés à la Maison des Métallos en novembre 2011 sous le titre « Go de nuit. Abidjan, les Belles oubliées ».



Grâce à cette exposition, Éliane de Latour a récolté une aide financière qu'elle avait promis de leur apporter sous forme de projets. Trois ans et une guerre civile plus tard, Éliane de Latour retourne à Abidjan pour leur offrir abri et réinsertion sociale, ce qui l'a rapprochée encore plus de celles qu'elle a réussi à retrouver, très étonnées qu'elle eût tenu parole. « De cette nouvelle place qu'elles me donnaient, j'ai saisi leur force intérieure et leur grâce emplies d'un furieux désir de liberté », explique Éliane de Latour. « Je les regarde là où on ne les attend pas, au plus profond du partage de nos subjectivités. Une photographie qui nous rattache par le beau plutôt qu'une photographie de la souffrance en spectacle. »

Exposition du 13 novembre au 7 décembre 2014 à la Maison des Métallos, 94 rue Jean-Pierre Timbaud à Paris

## RENCONTRES DÉBATS À L'OCCASION DE L'EXPOSITION :

**Mardi 25 novembre 2014 à 19h**

*Femmes victimes de violences dans la sphère publique*

Avec Éliane de Latour, anthropologue au CNRS, Véronique Nahoum-Grappe anthropologue à l'EHESS et Catherine Deschamps, co-auteure avec Christophe Broqua de *L'échange économique-sexuel*, à paraître aux Éditions de l'EHESS

Débat modéré par Françoise Héritier (sous réserve) professeure honoraire au Collège de France  
Conférence du cycle *les Agendas du politique* organisée par le LabEx TEPSIS et les Editions de l'EHESS

**Mercredi 26 novembre 2014 à 19h**

*Femmes auteures de violences*

Avec Coline Cardi, sociologue à l'Université Paris 8 et Fanny Bugnon, co-auteure du livre *Penser la violence des femmes*, Editions de La Découverte.

Débat modéré par Éliane de Latour, anthropologue au CNRS.

Renseignements: <http://www.maisondesmetallos.org>

## DÉCEMBRE 2014

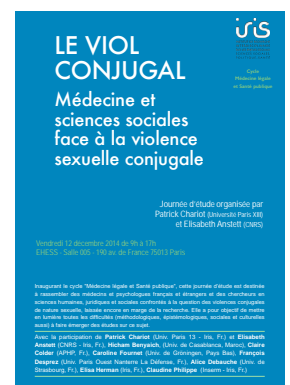
### Le viol conjugal Médecine et sciences sociales face à la violence sexuelle conjugale

Journée d'étude organisée par Patrick Chariot (UP 13) et Elisabeth Anstett (CNRS)

Lieu : EHESS Paris / Date : 12 décembre 2014

Inaugurant le cycle "Médecine légale et Santé publique", cette journée d'étude est destinée à rassembler des médecins et psychologues français et étrangers et des chercheurs en sciences

Bulletin de l'Iris n°6



humaines, juridiques et sociales confrontés à la question des violences domestiques de nature sexuelle, laissée encore en marge de la recherche. Elle a pour objectif de mettre en lumière toutes les difficultés (méthodologiques, épistémologiques, sociales et culturelles aussi) à faire émerger des études sur ce sujet.

## « Domestique » : une condition plurielle ?

### Relation de travail et pratiques informelles des employé.e.s à domicile

Séminaire de recherche organisé par Christelle Avril (UP 13) et Marie Cartier (U. de Nantes)

Lieu : EHESS Paris / Date : 16 décembre 2014

A l'occasion de la venue en France de Debora Gorban, sociologue au CONICET (Argentine) et spécialiste des milieux populaires, menant à présent ses recherches sur les domestiques à Buenos Aires, ce séminaire ouvert à tous et toutes propose une réflexion sur la diversité des conditions d'emploi et de travail chez les employé.e.s à domicile.

Il s'agira ainsi, à partir d'études empiriques, de décrire les « relations de travail » des employé.e.s à domicile, c'est-à-dire les relations hiérarchiques et les relations avec les collègues qui conduisent à porter l'attention sur les pratiques informelles (l'ensemble des pratiques, par-delà le travail au noir, qui s'écartent de la définition officielle du travail), mais aussi les relations professionnelles (les relations avec les syndicats ou avec les institutions qui encadrent les salarié.e.s).

Toutes ces dimensions des relations de travail prennent des formes plurielles selon la nature de la situation de travail (être femme de ménage versus garde d'enfant, travailler chez soi versus travailler chez les autres, travailler dans les domiciles privés versus dans les copropriétés...), selon les contextes juridiques nationaux (France, Argentine, Etats-Unis, Philippine...), mais aussi selon contextes locaux intra-nationaux (les grandes métropoles versus les milieux ruraux ou péri-urbains).

Ce séminaire entend rompre avec un penchant ethnocentrique de l'étude des *domestic workers*, dont les analyses sont transposées trop mécaniquement à d'autres contextes nationaux et propose d'ouvrir une réflexion sur une comparaison internationale de ces métiers armée d'une exigence de réflexivité.



# SOUTENANCES DE THÈSES

## À L'IRIS

### **L'histoire d'un oubli : les républicains espagnols réfugiés en France à travers l'exemple de la Loire (1936-1945)**

Thèse pour l'obtention du doctorat d'histoire présentée par PASCALE BRAVO-MOIRON  
sous la direction de Gérard Noiriél, jeudi 13 mars 2014, à l'EHESS Paris

Le parcours des réfugiés espagnols qui se sont installés dans la Loire est étudié à partir des archives nationales et départementales de la Loire et à partir de témoignages de fils et filles de républicains espagnols ligériens. La thèse a pour objectif d'évaluer la culture héritée des expériences politiques connues lors de la guerre civile, la mémoire liée aux camps, aux Compagnies de Travailleurs Étrangers, aux centres d'hébergement, aux papiers à actualiser... Les circonstances qui sont à l'origine de la sédentarisation des réfugiés dans la Loire sont analysées : présence de CTE, d'immigrés espagnols, d'emplois industriels, d'un contexte local favorable... Dans un deuxième temps, sont étudiés les mécanismes par lesquels les réfugiés espagnols ont reconstruit un quotidien à partir de quartiers, d'associations, de syndicats, de partis politiques.

Jury : Marie-Claude Chaput, Professeur émérite, Université Paris Ouest Nanterre La Défense ; Michel Depeyre, Maître de conférences, Université de Saint-Etienne ; Nancy Green, Directrice d'études, EHESS ; Marie-Claire Lavabre, Directrice de recherche, CNRS ; Natacha Lillo, Maître de conférences, Université Paris VII ; Gérard Noiriél, Directeur d'études, EHESS.

### **Composer une musique savante originale aux États-Unis de 1890 à 1930 Les conditions sociales de possibilité de l'oeuvre de Charles Ives (1874-1954)**

Thèse pour l'obtention du doctorat d'anthropologie présentée par LAURENT DENAVE  
sous la direction de Jonathan Friedman, vendredi 28 mars 2014, à l'EHESS Paris

Charles Ives (1874-1954) est aujourd'hui souvent considéré comme le père fondateur de la modernité musicale américaine. Comment a-t-il été en mesure de produire son œuvre ? Nous pensons que les sciences sociales peuvent répondre à cette question sans faire intervenir les notions de « don » ou de « génie », c'est-à-dire l'idée de talents innés. En effet, certains individus ont eu la chance de produire une œuvre exceptionnelle en raison de circonstances exceptionnelles. L'analyse sociohistorique doit donc se donner pour tâche de reconstituer leurs conditions d'apprentissage et d'exercice de la composition. Il s'agit tout d'abord de comprendre comment ils ont pu développer des dispositions singulières (compétences musicales et disposition critique notamment), puis de déterminer les conditions particulières (des conditions sociales privilégiées et une relative indépendance notamment) qui leur ont permis de faire usage de ces dispositions et de composer une œuvre remarquable. Après avoir présenté notre cadre

d'analyse, dans lequel nous définissons les conditions sociales de possibilité d'une musique savante originale, nous appliquons ce cadre d'analyse à l'œuvre de Charles Ives.

Jury : Norbert Bandier, Maître de conférence, Université Lyon 2 ; Esteban Buch, Directeur d'études, EHESS ; Jonathan Friedman, Directeur d'études, EHESS ; Gianfranco Vinay, Maître de conférences, Université Paris 8.

## **Millennial Fascism** **Contribution à une anthropologie du fascisme du troisième millénaire**

Thèse pour l'obtention du doctorat d'anthropologie présentée par **MADDALENA GRETEL CAMMELLI**  
sous la co-direction de Jonathan Friedman et Enrico Giannetto, lundi 19 mai 2014, à l'U. Bergamo, Italie

Cette thèse d'anthropologie étudie le phénomène du fascisme du troisième millénaire représenté en Italie par le mouvement *CasaPound*. À travers l'étude ethnographique de ce mouvement né à Rome en 2003, cette thèse pose la question de la « frontière qui sépare l'homme fasciste du non-fasciste ». D'après ses militants, le fascisme semble être une manière de vivre, un comportement par rapport à l'existence, un « ressenti du monde ». Sa compréhension doit donc aller au-delà de l'analyse politique, pour saisir ces aspects de l'expérience, de l'émotivité, de l'appartenance, qui sont prépondérants dans les témoignages des fascistes du troisième millénaire. Le fascisme du troisième millénaire apparaît comme un phénomène impossible à cerner et à expliquer dans le cadre de voies logiques. Sa logique semble représentée par l'absence d'une cohérence interne. La rationalité ne semble pas être l'instrument adapté pour saisir la complexité du phénomène fasciste et en conséquence non plus pour proposer une stratégie à même d'affronter sa perpétuation à travers les décennies.

Jury : Douglas Holmes, Professor of Anthropology, University of Binghamton ; Stefano Boni, Ricercatore Docente di Antropologia Culturale, Università degli Studi di Modena e Reggio Emilia ; Michel Wieviorka, Directeur d'études, EHESS ; Jonathan Friedman, Directeur d'études, EHESS & Professor of Anthropology, University of California, San Diego ; Bruno Riccio, Professore Associato di Antropologia Culturale, Università degli Studi di Bologna ; Enrico Giannetto, Professore Ordinario di Storia del Pensiero Scientifico, Università degli Studi di Bergamo.

## **Violence conjugale / Domestic Violence** **Sociologie comparée d'une cause féministe France / États-Unis, 1970-2013**

Thèse pour l'obtention du doctorat de sociologie présentée par **PAULINE DELAGE**  
sous la direction d'Eric Fassin, lundi 16 juin 2014, à l'EHESS Paris

Cette thèse propose de comprendre comment les mouvements féministes, des années 1970 jusqu'à nos jours, ont réussi à constituer la violence conjugale en un problème public, à la fois en France et aux États-Unis. Comprendre la problématisation de la violence conjugale nécessite de restituer les pratiques et les représentations des actrices qui agissent au sein d'associations spécialisées, ainsi que les opportunités institutionnelles et professionnelles dont elles se sont saisies pour faire reconnaître leur cause. Une enquête ethnographique menée principalement en région parisienne et dans le comté de Los Angeles permet alors d'analyser la prise en charge des femmes victimes dans ces associations spécialisées issues des mouvements féministes des années 1970. Situées au croisement d'espaces

militants, institutionnels et professionnels, les pratiques des associations, comme les modes de compréhension de la violence conjugale qu'elles développent, sont façonnés par des enjeux propres à chacun des deux contextes. En permettant de croiser les échelles d'analyse, l'approche comparatiste met en lumière les ressorts de la légitimation d'une cause et de ses reconfigurations, ainsi que les tensions générées par la mise en pratique d'une analyse féministe d'un problème public. Cette analyse montre comment un problème lié au genre est travaillé et transformé par des logiques professionnelles et institutionnelles.

Jury : Sébastien Chauvin, Maître de conférences, Université d'Amsterdam ; Éric Fassin, Professeur, Université Paris 8 ; Olivier Fillieule, Professeur, Université de Lausanne ; Rose-Marie Lagrave, Directrice d'études, EHESS ; Hélène Le Dantec-Lowry, Professeure, Université Paris 3.

## **Les "Travailleurs Indochinois"** **Etude socio-historique d'une immigration coloniale**

Thèse pour l'obtention du doctorat d'histoire présentée par LIÊM-KHÊ LUGUERN  
sous la direction de Gérard Noiriel, jeudi 19 juin 2014, à l'EHESS Paris

Cette thèse retrace l'histoire des 20 000 Indochinois requis en métropole en 1939 par le ministère du Travail dans les usines travaillant pour la Défense Nationale avant d'être pour partie rapatriés entre 1948 et 1952. Elle analyse dans une démarche socio-historique l'élaboration d'un « récit » de l'histoire des « travailleurs indochinois » de la Seconde Guerre mondiale et les obstacles méthodologiques, épistémologiques et conjoncturels qui s'y sont opposés. Elle questionne l'apparition médiatique de la figure du « travailleur indochinois », dans un contexte de réception collective travaillé par la question des identités. Pour dépasser le cadre imposé par ce « présent mémoriel », l'histoire des « travailleurs indochinois » replace les parcours de ces hommes dans le mouvement plus large des circulations en situation coloniale et impériale. Elle met ainsi en évidence le poids du déterminisme social dans l'expérience migratoire. Au-delà du discours public et de la catégorisation étatique, la déconstruction d'une domination montre l'extrême diversité de situations et de parcours sociaux que masque l'entité « travailleurs indochinois ». Elle conduit ainsi à contester la notion d'« imaginaire colonial », en montrant que les représentations et les témoignages sont ici le produit d'une lutte et d'une coproduction où l'élite lettrée des Indochinois a joué un rôle majeur. Interrogeant le glissement actuel dans les débats publics du « social » vers le « racial », mais aussi les notions de « subalterne » et de « fracture coloniale » qui réduisent les rapports sociaux à l'antagonisme colon / colonisé, cette thèse entend ainsi contribuer à déconstruire la catégorie d'immigration postcoloniale.

Jury : Alban Bensa, Directeur d'études, EHESS ; Andrew Hardy, Maître de conférences, École Française d'Extrême-Orient (EFEO) ; Gérard Noiriel, Directeur d'études, EHESS ; Philippe Papin, Directeur d'études, EPHE, Philippe Rygiel, Professeur, Université Paris Ouest Nanterre La Défense ; Emmanuelle Saada, Professeure associée, Université Columbia, New York.



## **Corriger et protéger** **La dynamique des réseaux réformateurs en Roumanie (1900-1950)**

Thèse pour l'obtention du doctorat de sociologie présentée par EMILIA PLOSCEANU  
sous la direction de Rose-Marie Lagrave, lundi 23 juin 2014, à l'EHESS Paris

Au croisement de la sociologie historique et de l'histoire des circulations transnationales, cette thèse explore un cas de figure de la « nébuleuse réformatrice », dans sa dynamique vers l'Europe de l'Est. Abordant l'émergence de la spécialisation scientifique en Roumanie, avec l'accent sur les sciences sociales empiriques, à une période forte de construction de l'Etat-nation, il s'agit de suivre la genèse, la configuration et la désagrégation d'un espace d'engagement au nom de la réforme sociale, revendiquée comme une forme d'autorité scientifique dans les décisions politiques. Issue de la volonté de corriger à la fois le politique et le populaire pour construire la communauté nationale comme une *société solide*, mais aussi de garantir la paix sociale en protégeant la « vie fragile », la réforme sociale prend, dans cette configuration, une dimension paternaliste sous les traits de la *pédagogie sociale* et une dimension maternaliste sous les traits de l'*assistance sociale*. L'imbrication de trajectoires singulières dans des réseaux pluriels, l'échelle transnationale de la coopération disciplinaire et le genre constituent les axes méthodologiques ayant permis de saisir les attributs de cette configuration et ses pratiques. Hiérarchisé et genré, comportant un noyau dur autour d'une centaine de *spécialistes* actifs au sein de l'Institut Social Roumain et une circonférence réunissant plusieurs groupes d'acteurs engagés dans la professionnalisation des *problèmes sociaux*, le collectif réformateur tire une large part de sa légitimité locale du soutien de ses collaborateurs internationaux (Fondation Rockefeller, Institut International de Coopération Intellectuelle, Young Women Christian Association...). Mais le relâchement de ces liens transnationaux aux alentours de la Seconde Guerre mondiale en précipite la dérive politique. La désagrégation de l'espace réformateur s'achève dans la conjoncture du transfert de pouvoir du régime fasciste vers le régime communiste (1945-1950). Le cas roumain se prête à une interrogation plus générale au sujet de la distinction classique en sciences sociales entre « le savant et le politique », démontrant que les frontières sont plus poreuses que dans les constructions rhétoriques des acteurs. Le rapport entre les pratiques savantes d'une réforme sociale vouée à la globalisation et les technologies de pouvoir ancrées dans des contextes politiques situés marque la limite de cette thèse et la prémisse pour une étude comparative à venir.

Jury : Marie-Emmanuelle Chessel, Directrice de recherche, CNRS ; Ioana Cirstocea, Chargée de recherche, CNRS ; Rose-Marie Lagrave, Directrice d'études, EHESS ; Antoine Savoye, Professeur, Université Paris 8 ; Christian Topalov, Directeur d'études, EHESS ; Florin Turcanu, Professeur, Université de Bucarest.

## **Expériences migratoires au prisme des usages des soins psychiatriques** **Le cas de l'immigration chinoise en région parisienne** **Une enquête ethnographique en institution et dans les familles**

Thèse pour l'obtention du doctorat de sociologie présentée par SIMENG WANG  
sous la direction conjointe de Stéphane Beaud et Richard Rechtman, jeudi 3 juillet 2014, à l'ENS Paris

Cette thèse propose une recherche sur l'usage des soins psychiatriques par les migrants chinois et leurs descendants à Paris, à partir d'une enquête ethnographique effectuée de 2010 à 2014 dans le champ médical – il s'agit d'une dizaine de services médicaux dans les secteurs public et privé de la psychiatrie française –, ainsi que dans les sphères privées de la vie des familles chinoises. La problématique centrale de cette thèse, la différenciation sociale dans les usages des soins psychiatriques parmi les migrants chinois et leurs descendants à Paris, a été examinée à partir d'indicateurs tant objectifs que subjectifs. Les premiers concernent la génération migratoire, le volume global du

capital sous ses différentes espèces détenu par l'individu et la structure du capital. Les seconds renvoient à la perception subjective par l'individu de sa propre position sociale, avant le recours aux soins psychiatriques et à travers son usage de ces soins. Les migrants se représentent en effet différemment leurs difficultés psychologiques. Par la suite ils s'approprient et/ou se réapproprient également de façon différente le savoir psychiatrique occidental – plus précisément lorsqu'il est d'orientation psychanalytique et repose ainsi majoritairement sur l'usage de la parole.

Jury : Stéphane Beaud, Professeur de sociologie, École Normale Supérieure ; François Héran, Directeur de recherche, INED ; Francine Muel-Dreyfus, Directrice d'études, EHESS ; Richard Rechtman, Directeur d'études, EHESS ; Jean-Louis Rocca, Directeur de recherche, Institut d'études politiques de Paris ; Mahamet Timera, Professeur de sociologie, Université Paris Diderot.

## **Protéger, éduquer, exclure Anthropologie de l'enfance et de la parentalité roms en Italie**

Thèse pour l'obtention du doctorat d'anthropologie présentée par ALICE SOPHIE SARCINELLI  
sous la direction de Didier Fassin, lundi 7 juillet 2014, à l'EHESS Paris

Cette thèse interroge la question de l'enfance et de la parentalité roms telle qu'elle se pose dans la société italienne contemporaine à travers une ethnographie des campements roms milanais, de l'espace public et des politiques locales, et par le biais d'une démarche sociohistorique. Le travail de terrain réalisé entre 2009 et 2012 a permis de saisir comment le débat autour de l'enfance et de la parentalité roms se construit, quelles visions concurrentielles sur l'enfance et sur la parentalité il convoque et quelles actions, quelles mesures politiques et quelles mobilisations il déclenche. L'enquête a notamment mis en lumière les mécanismes de production intellectuelle, morale et politique des figures de l'enfant et du parent roms, ainsi que les effets des catégorisations sur les individus concernés, et les formes d'opposition et de réappropriation de ces derniers. L'imbrication du politique et du moral au niveau de l'espace public et politique, comme au niveau de la vie intime des familles, permet de saisir d'une façon plus fine le processus d'exclusion et d'éducation dont les minorités roms sont la cible. Proposant une anthropologie politique et morale de l'enfance et de la parentalité, cette thèse constitue un apport méthodologique à l'anthropologie de l'enfance, un apport critique au champ scientifique et militant sur les minorités roms et un apport épistémologique à l'anthropologie politique et morale.

Jury : Didier Fassin, Professeur, Institute for Advanced Study & Directeur d'études, EHESS ; Agnès Fine, Directrice d'études, EHESS ; Laurence Gavarini, Professeure, Université Paris 8 ; Marcel Jaeger, Professeur, CNAM ; Tommaso Vitale, Professeur associé, Sciences Po.

## **Entre cobayes et partenaires L'expérience des patients dans l'économie morale de la recherche clinique en cancérologie**

Thèse pour l'obtention du doctorat de sciences sociales présentée par BENJAMIN DERBEZ  
sous la direction de Patrice Bourdelais et Bertrand Pulman, lundi 22 septembre 2014, à l'EHESS Paris

Basée sur une enquête ethnographique doublée d'une recherche socio-historique, cette thèse interroge à la fois l'image du "cobaye" et celle du "partenaire", fréquemment associées aux patients qui participent à des essais

cliniques en cancérologie. Les données de terrain recueillies entre 2008 et 2010 au sein de services de recherche clinique en oncologie médicale, indiquent en effet que, par-delà la problématique classique du consentement éclairé, la participation des malades à la recherche repose sur la production et la mise en circulation négociée, dans les interactions patients-investigateurs, de sentiments moraux (espoir/confiance) et de pratiques spécifiques de care (soin) qui constituent ce que l'on pourrait appeler une "économie morale" de la recherche clinique en cancérologie. La mise en perspective socio-historique de cette économie morale locale dans la structure globale des rapports de pouvoir (économique, politique, social) qui caractérise la recherche clinique en cancérologie au plan national et international permet cependant de comprendre comment le processus de normalisation éthique de l'activité expérimentale observé sur le terrain repose aussi conjointement sur un ensemble de techniques de gouvernement - du côté des professionnels - et d'assujettissement - du côté des patients. Centrée sur l'analyse contextualisée des pratiques quotidiennes des acteurs et de leur expérience, cette thèse constitue ainsi une contribution critique à la réflexion bioéthique sur l'expérimentation humaine.

Jury : Patrice Bourdelais, Directeur d'études, EHESS & Directeur de l'INSHS, CNRS ; Danièle Carricaburu, Professeure, Université de Rouen ; Dominique Memmi, Directrice de recherche, CNRS ; Anne Paillet, Maîtresse de conférences, Université de Versailles Saint-Quentin-en-Yvelines ; Bertrand Pulman, Professeur, Université Paris 13 ; Vololona Rabeharisoa, Professeure, Ecole des Mines de Paris.

---

## Soutenances à venir :

---

**Pablo Barbosa** : *(En)quête de la « Terre sans mal » : histoire et migration d'un mythe*, sous la direction d'Alban Bensa, le 6 novembre 2014 (voir: <http://iris.ehess.fr/index.php?2626>)

**Elodie Albrecht** : *Pratiques ethnologiques contemporaines - Au-delà de l'image exotique, réflexion sur le rôle et la place de l'ethnologie en tant que science sociale*, sous la direction d'Alban Bensa, le 13 novembre 2014

**Christelle Patin** : *Les restes humains dans les musées. Anthropologie et histoire des collections françaises (19e-21e siècle)*, sous la direction d'Alban Bensa, le 22 novembre 2014

**Julie Métais** : *Maestros de Oaxaca. Ethnographie post-exotique des pratiques et espaces politiques locaux au Mexique*, sous la direction conjointe d'Alban Bensa et Patricia Martin, le 5 décembre 2014

**Leslie Vandeputte-Tavo** : *D'une fonction véhiculaire à une fonction identitaire : trajectoire du bislama au Vanuatu (Mélanésie)*, sous la co-direction d'Alban Bensa et Marie Salaün, le 12 décembre 2014

**Hazuki Tate** : *Rapatrier les prisonniers de guerre : la politique des Alliés et l'action humanitaire du Comité International de la Croix Rouge (1918-1929)*, sous la direction de Gérard Noiriél, le 23 janvier 2015

**Toutes les informations sur le site de l'Iris**<http://iris.ehess.fr>

**Rubrique : [Sur l'agenda > Soutenances de thèses](#)**

# PUBLICATIONS

---

## OUVRAGES

---

**Christel Cournil & Benoît Mayer**

**Les migrations environnementales. Enjeux et gouvernance**

Paris, Presses de Sciences Po, Bibliothèque du citoyen, [2014], 180 p.



L'homme s'est toujours adapté aux changements environnementaux en se déplaçant. Sur une planète de 7 milliards d'habitants aux prises avec des événements climatiques sans précédent – réchauffement brutal, montée du niveau des mers, bouleversement des cycles météorologiques, multiplication des catastrophes –, le phénomène migratoire prend soudainement une ampleur alarmante. On estime le nombre de « migrants climatiques » à 250 millions d'individus d'ici à 2050. Comment cet enjeu est-il aujourd'hui abordé et débattu ? Quels sont les mécanismes de gouvernance internationale existants et ceux qui doivent être mis au point dans les prochaines années ? Quel rôle le droit international peut-il et doit-il jouer ?

Face à cet immense défi pour la communauté internationale, cet ouvrage propose une synthèse des savoirs et des débats actuels, avec un accent particulier sur les questions juridiques et de gouvernance.

**Meoïn Hagège, Arthur Vuattoux (ed.)**

**Masculinités. Enjeux sociaux de l'hégémonie de Raewyn Connell**

Paris, Editions Amsterdam, [2014], 288 p.



Articulant théorie et récits de vie, Raewyn Connell dessine une cartographie complexe et nuancée des masculinités. Elle met au jour l'existence, au sein de l'ordre de genre, d'une masculinité hégémonique qui vise à assurer la perpétuation de la domination des hommes sur les femmes. Contre tout masculinisme, Connell nous montre que la masculinité hégémonique, sans cesse ébranlée et mise à l'épreuve dans le vécu des hommes, n'est ni définitive ni le seul schéma de masculinité disponible. On ne peut alors l'analyser sans s'intéresser à ses pendants, les masculinités complices, subordonnées ou encore marginalisées. Ces textes choisis de la sociologue australienne, présentés par Meoïn Hagège et Arthur Vuattoux, démontrent que les études sur les masculinités peuvent nous servir d'outils concrets, que ce soit pour ménager un espace des masculinités possibles hors de l'hégémonie ou pour prendre à bras le corps la question de la lutte contre le VIH/sida.

L'auteure : Raewyn Connell est professeure de sociologie à l'Université de Sydney. Elle est notamment l'auteure de *Southern Theory: The Global Dynamics of Knowledge in Social Science* (2007), *Gender* (2002), *The Men and the Boys* (2000) et de *Masculinities* (1995). Les directeurs de l'ouvrage : Meoïn Hagège est doctorante en sociologie à l'EHESS (Iris), où elle travaille sur les trajectoires de détenus séropositifs aux VIH et VHC. Voir : <http://iris.ehess.fr/index.php?>

1182. Arthur Vuattoux est doctorant en sociologie à l'Université Paris 13 (Iris) où il travaille sur les enjeux de genre dans la justice des mineur-e-s. Il est également militant de la lutte contre le sida. Voir : <http://iris.ehess.fr/index.php?1422>

**Jacqueline Laufer, Constance Perrin-Joly, Elena Mascova, Brigitte Dormion [dir.]**

**Femmes dirigeantes en entreprise. Des parcours aux leviers d'action**

Paris, Association française des managers de la diversité, [2014], 230 p.



Dimension fondamentale de l'égalité professionnelle entre les femmes et les hommes, la mixité des équipes dirigeantes est un enjeu fort pour les entreprises. Issu d'un travail de recherche sur les femmes dirigeantes dans des entreprises installées en France, cet ouvrage apporte des éclairages nouveaux sur leur processus d'accession aux instances dirigeantes que sont les Comités de direction et les Comités exécutifs. Le travail minutieux d'analyse de leurs parcours met en lumière les obstacles rencontrés au fil de leur carrière et identifie les leviers qui peuvent leur permettre de s'en affranchir. Cet ouvrage décrit le rôle joué par les différents acteurs dans la promotion des femmes à ces postes de responsabilité et offre des pistes d'actions concrètes pour y parvenir.

Téléchargement : <http://www.afmd.fr/Travaux-des-groupes-de-travail-.html>

**Amín Pérez (ed.)**

**L'Immigration ou les paradoxes de l'altérité : La fabrication des identités culturelles de Abdelmalek Sayad**

Paris, Raisons d'agir, Cours et travaux, [2014], 208 p.

Edité et préfacé par Amín Pérez.



L'intérêt de ce nouveau recueil de textes d'Abdelmalek Sayad est de circonscrire la place et la fonction ambivalente de la "culture des immigrés" dans les années 1980, à la fois instrument de légitimation et de rejet de cette population. Dernier volet de *L'immigration ou les paradoxes de l'altérité*, cet ouvrage poursuit l'analyse des effets de l'émigration familiale, pour comprendre la transformation des préoccupations politiques : de la question de l'adaptation des "travailleurs immigrés" à la société française, on passe aux difficultés que rencontrent leurs enfants, français pour la plupart. Il se donne également pour objet les incidences que l'émigration et l'immigration induisent sur les usages que font les immigrés de leur culture. Sayad retrace, en particulier, les différents sens que prend l'Islam et il montre les transformations du rapport à la religion musulmane au sein de la population immigrée et dans la manière de percevoir cette population en France. Pour Sayad, la question est tout autant de restituer les défis que l'immigration pose au politique, que de saisir les moyens dont le politique se dote pour légitimer et dissimuler sa domination. Sayad revient sur l'émergence d'une nouvelle gestion de l'immigration qui met en avant les origines des immigrés et de leurs descendants. Il met au jour une forme de réification culturelle qui enferme les enfants en les figeant dans leur relation à leurs parents immigrés, et qui est aussi un moyen de les stigmatiser (aussi bien "beurs" que "travailleurs inassimilables"). Ce processus contribue à cacher les conditions sociales de vie et à ériger des catégories "identitaires" pour ces jeunes Français. Le discours sur l'"intégration" qui se constitue à cette période et qui est omniprésent de nos jours, est ainsi l'aboutissement des mécanismes décryptés par cet ouvrage : il produit la situation intenable propre à la condition "d'immigré de l'intérieur".

## Christelle Avril

### Les aides à domicile : un autre monde populaire

Paris, La Dispute, Corps, Santé, Société, [2014], 290 p.



Plus de cinq cent mille femmes travaillent comme aides à domicile en France ; ce chiffre ne cesse d'augmenter face aux besoins croissants des personnes âgées et des familles. Mais qui sont ces femmes – parce que ce sont essentiellement des femmes – et quelles sont leurs conditions d'existence ? Sait-on vraiment en quoi consiste leur travail quotidien ? Que signifie pour elles travailler auprès de personnes âgées ?

En partant de façon inédite de l'univers professionnel des femmes, l'auteure étudie le genre et les tensions racistes dans les milieux populaires. Elle révèle parmi ces travailleuses du bas de l'échelle sociale de profondes divisions qui différencient les attitudes de classe, opposent immigrées et non immigrées, ou encore distinguent les conceptions de l'identité féminine. Fondé sur une enquête de terrain extrêmement riche et sur des données chiffrées, cet ouvrage, dont Olivier Schwartz souligne dans sa postface l'importance et l'audace, éclaire les rapports et les tensions qui mettent en mouvement l'ensemble de la société.

## Luc Boltanski, Arnaud Esquerre

### Vers l'extrême. Extension des domaines de la droite

Paris, Éditions Dehors, [2014], 80 p.

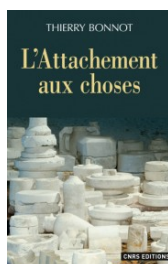


Nous sommes entrés depuis quelques mois dans une situation politique exceptionnelle dont les dérives électorales de la gauche ne sont que le signe le plus patent. Cette situation est marquée à la fois par une extension des mesures néolibérales et par la dérive vers la droite nationaliste et xénophobe dont l'antilibéralisme affiché fait désormais fortune. Cette dérive vers l'extrême ne touche pas seulement la droite classique, elle contamine aussi des espaces longtemps marqués à gauche, suscitant des déplacements ambigus et la formation de nouvelles alliances. Elle gagne un nombre croissant de domaines et jusqu'au langage comme en témoigne le détournement de termes usuels comme ceux de système, d'identité, de terroir, de culture, de morale et, au premier chef, celui de peuple.

## Thierry Bonnot

### L'Attachement aux choses

Paris, CNRS Éditions, [2014], 240 p.



Les sciences sociales ont souvent entretenu une vision strictement positiviste des objets, sorte d'échantillons de civilisation infaillibles et univoques. C'était la doctrine de l'objet-témoin. Passer d'une étude des objets en tant que sources d'un savoir sur les hommes en société à une étude des objets comme faits sociaux complexes, dans leur relation avec les hommes et dans leur influence sur les relations entre les hommes, tel est le pari de ce livre. En effectuant un tour d'horizon des travaux récents, l'auteur se propose de retracer l'évolution du traitement des objets par les sciences sociales et notamment par l'anthropologie.

La méthode biographique met en évidence l'enchevêtrement des objets dans un réseau d'intérêts particuliers et d'enjeux collectifs, pour mieux saisir le devenir des objets par le jeu de leurs attachements aux acteurs sociaux. Un ensemble d'études de cas, issues d'enquêtes de terrain sur les objets en société, viendra illustrer cette démarche critique touchant à

différents domaines de recherches traditionnellement distincts. Quelques propositions conceptuelles et méthodologiques complètent cet ouvrage, pensées comme des ouvertures de nouveaux chantiers et de zones d'échanges entre les savoirs.

À l'heure d'un vaste remodelage du paysage muséal et de la dématérialisation annoncée du patrimoine comme de certaines pratiques quotidiennes, qu'en est-il des liens entre les hommes et les objets auxquels ils tiennent ?

### **Nausica Zaballos**

#### **Vie et mort d'un hôpital psychiatrique : le Camarillo Hospital (1936-1996)**

Paris, L'Harmattan, Éthique et pratiques médicales, [2014], 274 p.



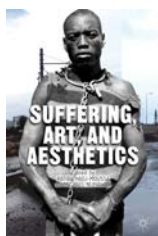
Comment faire l'histoire d'un lieu qui demeure dans les mémoires et l'inconscient collectif mais dont on a essayé de faire disparaître toute trace ? C'est ce que cet ouvrage tente de réaliser avec le Camarillo State Mental Hospital, hôpital psychiatrique public californien qui fut l'une des institutions médicales nord-américaines les plus renommées. Ouvert en grande pompe en 1936, sa proximité avec les studios de cinéma de Los Angeles, son cadre accueillant (niché entre des vallées verdoyantes) et ses traitements innovants lui valent une certaine renommée auprès des célébrités (Craig Rice, Charlie Parker...). L'hôpital accueille aussi de nombreux Européens qui introduisent plusieurs thérapies aux États-Unis : Jacob Frostig, psychiatre polonais, y défend l'insulinothérapie au début des années 1940 et Trudi Schoop (mime suisse fondatrice du mouvement international de "danse thérapie") y anime des ateliers. L'histoire mouvementée du Camarillo Hospital, ternie par de nombreuses affaires judiciaires, reflète les différentes orientations de la psychiatrie américaine, depuis les traitements corporels jusqu'au behaviorisme des années 1970. Elle illustre aussi les controverses autour de la désinstitutionnalisation psychiatrique, processus politique et économique.

À la fermeture de l'hôpital en 1996, patients et soignants se mobilisent pour conserver vivace la mémoire du lieu. Mais l'hôpital fait place à une université et les chantiers de démolition sont alors investis par des chasseurs de fantômes attirés par la mauvaise renommée d'un site chargé de souffrances. Le Camarillo Hospital, symbole honteux d'une Californie qui aurait administré de mauvais traitements ? En tout cas, son histoire fait écho aux enjeux de la psychiatrie contemporaine.

### **Ratiba Hadj-Moussa, Michael Nijhawan (ed.)**

#### **Suffering, Art, and Aesthetics**

New York, Palgrave Macmillan, [2014], 244 p.

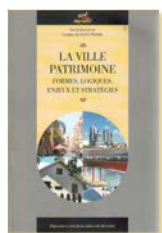


How do we conceptualize the relationship between suffering, art, and aesthetics from within the broader framework of social, cultural, and political thought today? How do we test the limits of such frameworks of thinking and speaking when reflecting on artworks that are situated at the very edges of everyday human experiences of vulnerability, loss, and ongoing suffering? This book brings together a range of intellectuals from the social sciences and humanities to speak to cutting-edge theoretical debates around the questions of suffering in art and suffering and art.

**Caroline de Saint Pierre (ed.)**

**La ville patrimoine. Formes, logiques, enjeux et stratégies**

Rennes, Presses Universitaires de Rennes, Arts et société, [2014], 248 p.

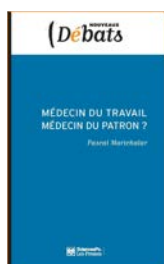


Aborder la ville à partir des stratégies et des enjeux patrimoniaux qui prennent une telle importance aujourd'hui un peu partout dans le monde permet plus largement de mettre en évidence les différentes logiques des politiques, des architectes, des urbanistes et des habitants, leurs confrontations, leurs articulations à l'œuvre dans la configuration des espaces d'aujourd'hui. Les différentes situations urbaines, décrites et présentées ici, mettant en scène, en image et en récit du patrimoine dit matériel comme immatériel, font apparaître les conditions qui permettent ou pas, selon les acteurs, des formes d'identification à des espaces anciens ou récents (quelquefois même dès leur conception), et les modalités par lesquelles les significations données au passé (sans cesse renouvelées) peuvent susciter adhésions ou conflits. Cette dimension performative du patrimoine peut faire advenir, dans certains cas, de nouvelles formes de localisme (quelque fois à une échelle micro mais toujours en relation avec des contextes beaucoup plus larges), comme de nouveaux regroupements de citoyens.

**Pascal Marichalar**

**Médecin du travail, médecin du patron ? L'indépendance médicale en question**

Paris, Presses de Sciences Po, Nouveaux Débats, [2014], 220 p.



Souffrance au travail, cancers professionnels, troubles musculo-squelettiques... En France, la prévention des risques professionnels va mal. Il existe pourtant des professionnels – les médecins du travail – chargés par la loi de prévenir toute altération de la santé des individus du fait de leur travail. Quelle part ces praticiens ont-ils dans cette faillite de la prévention ? Les salariés peuvent-ils leur faire confiance ? Le statut particulier des médecins du travail les enferme dans de sévères contradictions. S'ils ont le droit, et même le devoir, de rester indépendants, ils sont tenus, en tant que salariés, à une forme de subordination vis-à-vis des employeurs. De l'avis d'aptitude à la reconnaissance de la maladie professionnelle et à la prise en compte de la dangerosité des conditions de travail, l'auteur montre, au terme d'une enquête de cinq ans, comment les médecins du travail tentent d'exercer leur métier et ouvre des pistes pour améliorer l'indépendance de cette institution. Un éclairage sur les faiblesses d'un système qui expose des millions de travailleurs à des risques graves mais évitables, et quelques propositions pour améliorer l'indépendance de la médecine du travail.

**Daniel Verba**

**Le métier d'éducateur de jeunes enfants**

Paris, La Découverte, Alternatives sociales, [2014], 324 p.



Travailleurs sociaux, les éducateurs de jeunes enfants (EJE) exercent une fonction d'accueil et d'accompagnement des jeunes enfants et de leurs familles. Intervenant dans des établissements socioéducatifs et médicosociaux (crèches, lieux multi-accueil, jardins d'enfants, centres sociaux, relais assistantes maternelles, ludothèques, classes passerelles, hôpitaux, maisons d'enfants à caractère social...), ils sont devenus aujourd'hui des acteurs essentiels des politiques de développement territorial. Qui sont ces spécialistes de la petite enfance ? Pourquoi choisissent-ils cette profession ? Comment sont-ils formés ? Quelles sont leurs fonctions ? Que disent-ils de ce qu'ils font ? Telles sont les questions directrices de cet ouvrage. Cette nouvelle édition entièrement actualisée retrace les évolutions importantes qu'a connues



le métier d'éducateur de jeunes enfants depuis la première parution de ce livre (en 1992), en s'appuyant sur une nouvelle enquête nationale réalisée en 2012. Elle montre notamment les effets de la réforme de la formation qui est passée à trois ans (2005), les opportunités d'encadrement d'équipes ouvertes par les décrets « petite enfance » (2000, 2007 et 2010), ainsi que les multiples facettes d'un métier du care souvent mal connu du grand public malgré son rôle central dans la valorisation d'une période cruciale de la vie humaine. Proposant un tour d'horizon complet de la profession, ce livre est une référence indispensable pour les futurs EJE et leurs formateurs, ainsi qu'une contribution à la sociologie des professions sociales.

### **Didier Fassin**

#### **Ripoliticizzare il mondo. Studi antropologici sulla vita, il corpo e la morale**

Verona, Ombre Corte, Culture, [2014], 177 p.



En un temps où, partout dans le monde, les citoyens expriment de façon croissante leur désenchantement de la politique, il est nécessaire d'en réinterroger le sens non pas du point de vue des institutions, des partis et des programmes qui lui donnent forme, mais en termes de ce qui en fait la substance même, ce sur quoi elle porte et ce qu'elle met en jeu. Parce qu'elle étudie le proche et le lointain, parce qu'elle s'intéresse au local et au global, parce qu'enfin elle réunit dans un même projet ethnographique le souci du quotidien et l'ambition du contemporain, l'anthropologie offre une réponse originale à la question politique. Nourris de recherches conduites sur plusieurs continents, les essais présentés dans cet ouvrage abordent cette question à travers trois dimensions essentielles : la vie des êtres humains qui ensemble font société, une vie sur laquelle s'imprime les inégalités sociales ; le corps qu'éprouvent les violences et les souffrances mais par lequel se revendique des droits ; la morale, enfin, qui sert à délimiter l'intolérable de l'acceptable et à fonder des communautés de valeurs et d'affects. Ces politiques de la vie, des corps et de la morale examinées à la lumière d'enquêtes sur la pauvreté et l'immigration, l'asile et la maladie, la justice sociale et la raison humanitaire dessinent ainsi le projet de repoliticiser le monde.

### **Antoinette Chauvenet , Yann Guillaud , François Le Clère , Marie-Pierre Mackiewicz**

#### **École, famille, Cité. Pour une coéducation démocratique**

Rennes, Presses Universitaires de Rennes, Le Sens social, [2014], 368 p.



Qu'est-ce que la démocratie ? Une conséquence stricte de l'éthique pour Spinoza et un aboutissement de l'esprit du don pour Mauss. Dans nos sociétés marquées par l'individuation et le morcellement social, chercher à fonder une politique des relations en démocratie est une vraie gageure. Pourtant, depuis sa création en 1999, l'association École et Famille montre qu'un travail local de tissage de liens entre la famille, les professionnels qui gravitent autour d'elle et les élus est une source de richesse. Richesse en termes de mobilisation, de plaisir dans l'action en commun, de sens, d'autonomie et de construction au jour le jour de la Cité. À partir des difficultés d'un enfant à l'école, les actions visent, notamment en direction des familles en détresse multiple, à remobiliser l'enfant, sa famille, les professionnels (enseignants, travailleurs sociaux, médecins...) et les élus pour mieux vivre ensemble. La démarche se fonde sur une éthique relationnelle, entre participants, pour favoriser la prise de parole libre hors de toute posture institutionnelle préétablie. Le dispositif, original et novateur, de la « Clinique de Concertation » élargit les relations prises en compte dans la thérapie familiale contextuelle, inventée à la fin des années cinquante par Ivan Boszormenyi-Nagy. Rechercher des ressources

relationnelles sur lesquelles s'appuyer, dans la famille, à l'école, entre professionnels impliqués et parmi les élus, interroge dans une dynamique commune et très concrète ce que signifie donner, recevoir et rendre. Ainsi se (re)construisent reconnaissance mutuelle, responsabilisation et fiabilité des liens. Et si cette démarche – applicable dans toutes les relations humaines – servait de matrice pour refonder la valeur des liens ?

### Eric Wittersheim

#### Supporters du PSG. Une enquête dans les tribunes populaires du Parc des Princes

Le Bord de l'eau, Perspectives anthropologiques, [2014], 152 p.

Ce livre est le premier ouvrage sur les supporters du PSG fondé sur une véritable enquête de terrain, menée parmi les plus connus d'entre eux : les « ultras » du « kop de Boulogne ».

Il revient sur une époque récente mais révolue, où les supporters de football représentaient une forme d'expression populaire qui a été peu à peu étouffée par les intérêts économiques et la « disneylandisation » des stades.



---

## CHAPITRES D'OUVRAGES

---

**Bessin M. & Lechien M.-H.** (2014), Retour sur l'expérience d'une équipe mixte de recherche en prison, in C. Cichelli-Pujeaut & A. Monjaret, *Le sexe de l'enquête, approches sociologiques et anthropologiques*, Lyon, ENS éditions, (p. 149-164).

**Cournil C.** (2014). Les migrations environnementales : de leur connaissance à la nécessaire adaptation du droit pour les saisir. In Y.-C. Zarka (éd.), *Le monde émergent, Pour un monde habitable. La Terre-Sol, Tome 2*. Paris: Armand Colin (p. 115-139).

**Perrin-Joly C.** (2014). Les formes de dénis de la prévention - santé au travail en entreprise. In F. Aballéa et A. Mias (éd.), *Organisation, gestion productive et santé au travail*. Toulouse: Octarès (p. 305-316).

**Perrin-Joly C.** (2014). Introduction. Le travail à l'épreuve de l'innovation. In J.-P. Durand, F. Moatty et G. Tiffon (éd.), *L'innovation dans le travail*. Toulouse: Octarès, collection "Le travail en débats" (p. 73-76).

**Perrin-Joly C. & Vézinat N.** (2014). Innovation et redéfinition des groupes professionnels au sein de leurs organisations. Etude comparée des secteurs de la poste et du transport. In J.-P. Durand, F. Moatty et G. Tiffon (éd.), *L'innovation dans le travail*. Toulouse: Octarès collection "Le travail en débats" (p. 225-236).

**Trépiéd B.** (2014). Nouveaux regards sur la situation coloniale en Nouvelle-Calédonie. In L. Dousset, B. Glowczewski et M. Salaün (éd.), *Les sciences humaines et sociales dans le Pacifique Sud. Terrains, questions et méthodes*. Marseille: Pacific-credo Publications (p. 229-248).

**Vailly J.** (2014). Genetics. In W. C. Cockerham, R. Dingwall et S. Quah (éd.), *The Wiley-Blackwell Encyclopaedia of Health, Illness, Behavior, and Society 2*. Oxford: Wiley-Blackwell (p. 661-665).

**Vassy C.** (2014). Emergency Departments. In W. C. Cockerham, R. Dingwall et S. Quah (éd.), *Encyclopaedia of Health, Illness, Behavior, and Society*. Oxford: Wiley-Blackwell (p. 471-474).

**Vassy C.** (2014). Prenatal Diagnosis and Screening. In W. C. Cockerham, R. Dingwall et S. Quah (éd.), *Encyclopaedia of Health, Illness, Behavior, and Society*. Oxford: Wiley-Blackwell (p. 1864-1867).

---

## ARTICLES

---

**Avril C. & Cartier M.** (2014). Subordination in home service jobs: comparing providers of home-based child care, elder care and cleaning in France. *Gender & Society*, 28 (4), 609-630.

**Bessin M.** (2014). Quand la mixité ne suffit pas : où en est l'introduction du genre dans le travail social ? *Les*

*cahiers dynamiques*, "Mixité et éducation, question de genre ?", 1 (58), 22-30.

**Counil E.** (2014). Que nous enseigne la dernière enquête SUMER (Surveillance médicale des risques professionnels) sur les expositions cancérogènes professionnelles ? *Bulletin du cancer*, 101 (2), 116-117.

**Durand C. & Ferré N.** (2014). La portée de la règle de l'inopposabilité à l'employeur des décisions de la CPAM. Un éclairage à partir de l'exemple des cancers professionnels (Première partie). *Semaine sociale Lamy*, (1637), 6-11.

**Durand C. & Ferré N.** (2014). La portée de la règle de l'inopposabilité à l'employeur des décisions de la CPAM. Un éclairage à partir de l'exemple des cancers professionnels (Seconde partie). *Semaine sociale Lamy*, (1638), 6-11.

**Fassin D.** (2014). True life, real lives: Revisiting the boundaries between ethnography and fiction. *American Ethnologist*, 41 (1), 40-55.

**Ferré N.** (2014). Accident du travail et maladie professionnelle. Note sous l'arrêt de la Cour de Cassation du 7 novembre 2013, CPAM du Nord-Finistère contre Mab. construction. *Le Droit ouvrier*, (789), 287-289.

**Ferré N.** (2014). La valse des "plein-droit". *Plein Droit*, (100), 15-18.

**Marichalar P.** (2014). L'intellectuelle suédoise Alva Myrdal : engagements publics, déchirures privées. *Travail, genre et sociétés*, 31, 186-194.

**Naepels M.** (2014). Après toutes ces guerres, sur M. Gaille & S. Laugier (éds), Le retour à la vie ordinaire *Raison Publique*, (18), 61-74.

**Naepels M.** (2014). Comment on G. Karandinos, L. Hart, F. Montero Castrillo & P. Bourgois, "The moral

economy of violence in the US Inner City". *Current Anthropology*, 55 (1), 15-16.

**Trépiéd B. & Muckle A.** (2014). Les transformations de la question métisse en Nouvelle-Calédonie (1853-2009). *Anthropologie et Sociétés*, 38 (2), 89-108.

**Vailly J.** (2014). Genetic testing, birth, and the quest for health. *Science, Technology, & Human Values*, 39 (3), 374-396.

**Vassy C., Rosman S. & Rousseau B.** (2014). From policy making to service use. Down 's syndrome antenatal screening in England, France and the Netherlands. *Social science and medicine*, 106 (April), 67-74.

**Verba D.** (2014). Les éducateurs de jeunes enfants à l'épreuve des faits religieux. *Revue française des affaires sociales*, 1, 238-254.

---

## DANS LA PRESSE

---

**Fassin D.** (2014). Quelques idées reçues sur l'asile. *Libération*, (29 janvier). [http://www.liberation.fr/politiques/2014/01/29/quelques-idees-recues-sur-l-asile\\_976391](http://www.liberation.fr/politiques/2014/01/29/quelques-idees-recues-sur-l-asile_976391)

**Fassin D. & Defossez A.-C.** (2014). L'honneur perdu du gouvernement français. *Libération*, (24 juillet 2014). [http://www.liberation.fr/politiques/2014/07/24/l-honneur-perdu-du-gouvernement-francais\\_1069751](http://www.liberation.fr/politiques/2014/07/24/l-honneur-perdu-du-gouvernement-francais_1069751)

---

## RAPPORT

---

**Cournil C.** (2014). *Le lien "Catastrophes & Droits de l'Homme" au sein des travaux du Conseil de l'Europe et de la politique de l'Union européenne*. Rapport terminal du projet CADHOM (Catastrophes & droits de l'Homme): ANR Les Sud aujourd'hui 2 (2010-2013). 322-337 p.

# ENSEIGNEMENTS DES MEMBRES

## DE L'IRIS 2014-2015

---

### Par ordre alphabétique des enseignants

---

#### A

Al-Dabaghy Camille

Atelier "Les mondes de l'aide internationale"

Ancian Julie

Études sur le genre et la sexualité : enquêtes et méthodes d'enquêtes

Anstett Élisabeth

La deuxième vie des objets : anthropologie et sociologie des pratiques de récupération

Anstett Élisabeth & Hélène Bretin

Tables rondes Nicole Diederich

#### B

Barry John Christopher

Globalisation sécuritaire

Belkacem Lila

Atelier Migrations

Bensa Alban

Parcours critique de l'anthropologie

Bensa Alban, Thierry Bonnot & Eric Wittersheim

Actualité de l'anthropologie

Berretima Abdelhalim

Élites, parcours, cultures et sociétés. Les intellectuels algériens en France

Bessin Marc

Genre et temporalités de la question sociale

Bessin Marc

Présences sociales et pratique de la recherche

Bessin Marc, Zoé Rollin & Benjamin Derbez

Cancer et sciences sociales

Bessin Marc, Pascale Haag & Zoé Rollin

Citoyennetés académiques : Slow science et recherche-action

Bessin Marc, Yasmine Bouagga & Meoïn Hagège

Sciences sociales et prison

Blondet Marieke, Annabelle Boissier, Manon Capo, Mickaëlle Lantin-Mallet, Julie Métais & Yannis Papadaniel  
Réflexivité et construction du savoir anthropologique

Boltanski Luc  
La valeur des choses. Collections, sélections, préservation

Bonnot Thierry & Bernard Müller  
Mises en scènes et en récits : anthropologie du spectacle

Bozon Michel  
Sexualité, âge et genre. Entre politique, normes sociales et subjectivités

Brustolin Valérie  
Rentrée des classes

## D

Dalgalarrondo Sébastien, Boris Hauray & Richard Rechtman  
Le médicament : approches historiques, sociologiques, anthropologiques

Dalgalarrondo Sébastien & Boris Hauray  
Vieillir : identité, corps, santé

De L'Estoile Benoît  
Modes de gouvernement et pratiques économiques ordinaires : approche comparative

De L'Estoile Benoît  
Politique, liens personnels, jugements moraux : ethnographie et comparaison

De L'Estoile Benoît  
Séminaire de la formation doctorale "Sciences de la société"

Dedieu Jean-Philippe  
Le comportement électoral transnational des diasporas

Duprat-Kushtanina Veronika & Constance Perrin-Joly  
Analyser les discours biographiques : de l'illusion biographique à la mise en scène de soi

## F

Fassin Didier  
Ethnographie publique

## H

Haag Pascale  
Action thérapeutique et parole

Haag Pascale  
Du bonheur et du bien-être dans les sciences sociales

Hachet Benoît  
Lecture de textes des auteurs classiques en sociologie

Hachet Benoît  
Lecture de textes des auteurs contemporains en sociologie

Hachet Benoît  
Lecture de textes en sociologie de la famille

Hachet Benoît  
Parentalités, représentations, expériences

## J

Jaisson Marie  
Sociologie des professions médicales

## L

Lacombe Delphine

Regards croisés sur la globalisation du genre

Lanzarini Corinne

Pauvreté et assistance

Leclerc-Olive Michèle

Cinéastes d'Afrique et d'ailleurs. Influence du cinéma soviétique

Léobal Clémence & Chowra Makaremi

Chantiers critiques en sciences sociales

## M

Makaremi Chowra & Eric Wittersheim

États, mémoires, circulations

Marichalar Pascal

Travail et santé

## N

Naepels Michel

Écrire l'ethnographie : singularités et constellations

Naepels Michel

Situations de violence : guerres internes

Noiriel Gérard

Immigration et sciences sociales

Noiriel Gérard

Sociohistoire des pratiques culturelles

## P

Pulman Bertrand

Anthropologie et psychanalyse

## R

Rechtman Richard

Anthropologie psychiatrique

Rechtman Richard

Produire des subjectivités, ethnographie de l'intime

## S

Spire Alexis

Face au pouvoir de l'État. Sociologie historique des rapports aux institutions étatiques

## T

Trépied Benoît

Histoire du fait colonial et impérial : enjeux, problématiques, expériences

Trépied Benoît

Les sources documentaires de l'histoire du fait colonial

Trépied Benoît & Éric Wittersheim

Situations coloniales et postcoloniales : vues du Pacifique et d'ailleurs

## V

Vailly Joëlle & Carine Vassy

Génétique, biotechnologies et société

Vassy Carine  
[Analyse des politiques sociales et sanitaires](#)

Vassy Carine  
[Sociologie de la santé](#)

Voros Florian  
[Approches critiques des masculinités. II](#)

## W

Wittersheim Éric  
[Anthropologie du politique](#)

Wittersheim Éric  
[Aux marges de l'anthropologie \(II\)](#)

---

Directeur de publication : Marc Bessin  
Rédactrice en chef : Emilie Jacquemot  
[Emilie.Jacquemot@ehess.fr](mailto:Emilie.Jacquemot@ehess.fr) - novembre 2014

---